

# 10

---

**CHOSSES À SAVOIR  
À PROPOS DE  
L'ÉVALUATION**

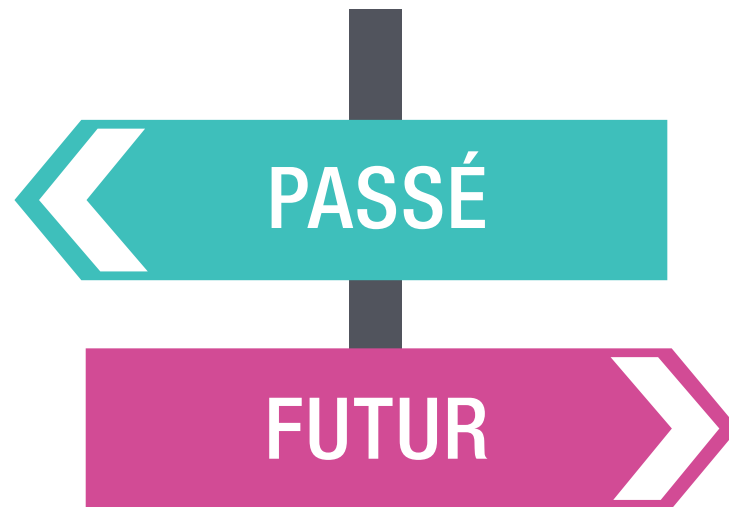


# 1

## L'ÉVALUATION EST ESSENTIELLE AU DÉVELOPPEMENT

Le développement s'opère souvent dans des milieux fragiles et risqués, avec des ressources limitées. Pour utiliser ces ressources de façon judicieuse, nous devons mieux connaître ce qui fonctionne et ce qui ne fonctionne pas, et pourquoi.

C'est la raison pour laquelle l'évaluation est essentielle. Elle s'inscrit dans une démarche systématique pour mesurer la valeur de nos activités, en tirer des apprentissages, et nous permettre de prendre des décisions plus éclairées.



# 2

## L'ÉVALUATION S'ATTARDE AUX DÉTAILS

Certaines évaluations se basent sur des énoncés très généraux pour souligner la réussite.

Une bonne évaluation doit aller plus loin et tenir compte des changements spécifiques apportés (qu'ils soient positifs ou négatifs, prévus ou imprévus), de quelle façon ils ont été produits, et à l'intention de qui. Elle repose sur des critères ou des normes explicites permettant d'évaluer dans quelle mesure le projet s'est avéré utile.

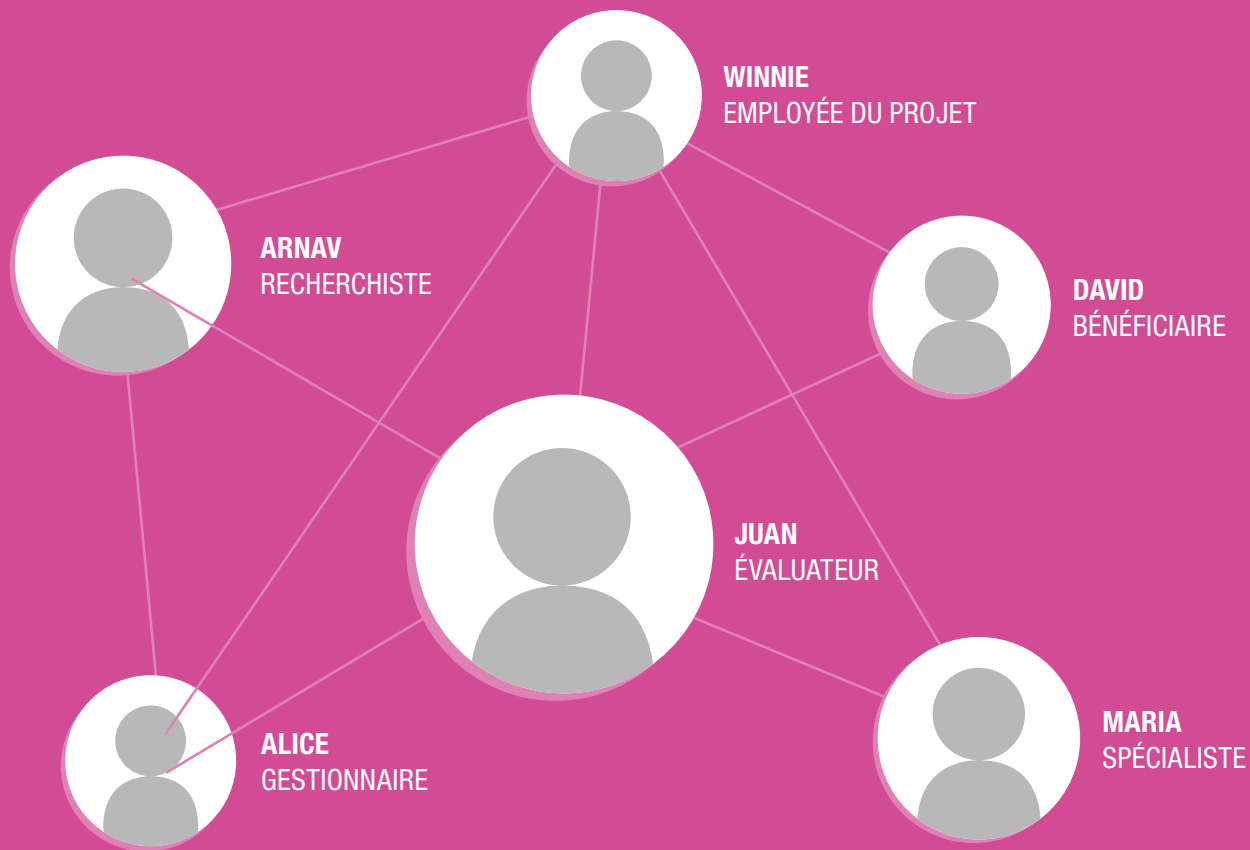


# 3

## L'ÉVALUATION EST L'AFFAIRE DE TOUS

Pour déterminer qui réalisera l'évaluation, il faut tenir compte du temps et des ressources disponibles et connaître son objectif. Elle est souvent menée par des consultants externes experts en la matière ou des spécialistes à l'interne, mais le personnel du projet, les bailleurs de fonds, les participants et les bénéficiaires jouent aussi un rôle essentiel. Une bonne évaluation permet à tous de vraiment participer aux décisions qui ont une incidence sur leur vie.

Perfectionnez vos compétences en évaluation sur le site suivant : [www.tinyurl.com/BetterEvaluation-Skills](http://www.tinyurl.com/BetterEvaluation-Skills)



# 4

## SUIVI ET ÉVALUATION NE VEULENT PAS DIRE LA MÊME CHOSE

Bien qu'ils soient interreliés, il s'agit de deux processus différents.

L'**activité de suivi** vise à recueillir de l'information et à mesurer la performance d'un projet de façon continue. Les indicateurs servent à mesurer sa progression et à déterminer s'il pourra atteindre les objectifs escomptés.

L'**évaluation** vise à mesurer la pertinence, l'efficacité, la durabilité, ou l'impact de la conception, la mise en œuvre et les retombées du projet afin de prendre des décisions éclairées pour la suite.



# 5

## LES « ÉCHECS » SONT IMPORTANTS

Les évaluations cherchent parfois à illustrer l'utilité ou le succès d'un projet. Or, celles-ci révéleront presque toujours des résultats mitigés. La compréhension de ce qui ne fonctionne pas et la communication de ces résultats sont tout aussi essentielles.



### EXEMPLE

L'évaluation d'un programme portant sur la santé, l'éducation et l'accessibilité à l'eau potable au Mali a révélé que l'omission d'établir les conditions d'engagement, a créé des divisions et des malentendus au sein du groupe, et a compromis la mise en œuvre du programme. La situation a pu s'améliorer après que des membres de l'organisation, des dirigeants locaux et des représentants de l'Église eurent mis au point un protocole d'entente : [admittingfailure.org/failure/nicole-mclellan-greg-madeley/](https://admittingfailure.org/failure/nicole-mclellan-greg-madeley/)

# 6

## LES ÉVALUATIONS PEUVENT ÊTRE MENÉES DE DIFFÉRENTES FAÇONS

Les types d'évaluation varient selon l'objectif. Parmi les évaluations les plus courantes, notons : l'évaluation de l'impact, l'évaluation du rendement, l'évaluation économique et l'évaluation des processus. Elles peuvent être réalisées à court ou à long terme, par une seule personne ou tous les membres d'une équipe.

De plus, il n'y a pas une seule bonne méthode d'évaluation. Les évaluations sont souvent effectuées selon une combinaison de méthodes pour recueillir, analyser et interpréter l'information. Les méthodes choisies dépendent de l'objectif, du contexte ainsi que des ressources et des informations disponibles.




# 7

## L'ÉVALUATION EST ORIENTÉE PAR DES QUESTIONS

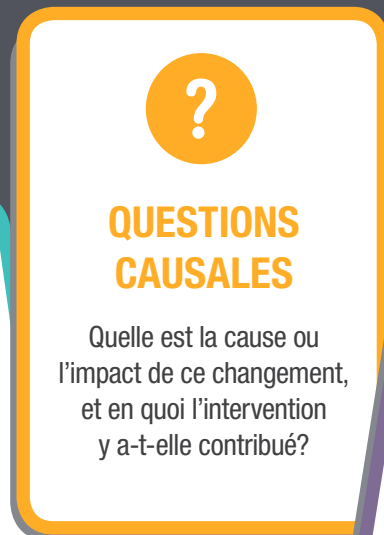
L'évaluation de type interrogatif ajoute à la crédibilité, démontrant des résultats variés, ce qui représente une partie importante du processus d'apprentissage.

Commencez par poser des questions sur le but et la portée de l'évaluation : que doit-on évaluer? Qui a besoin de cette information Pourquoi est-elle requise? Quelles données ou ressources sont disponibles? Puis, déterminez le type de questions à inclure dans l'évaluation.

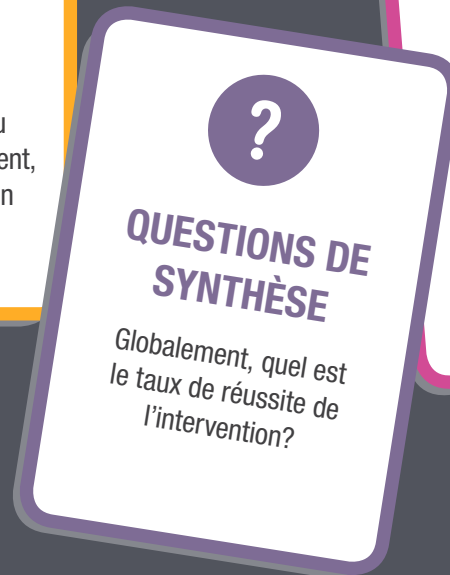
**Quatre types de questions pour orienter le processus :**



QUESTION ?  
**QUESTIONS DESCRIPTIVES**  
Que s'est-il passé ou quels sont les changements?



QUESTION ?  
**QUESTIONS CAUSALES**  
Quelle est la cause ou l'impact de ce changement, et en quoi l'intervention y a-t-elle contribué?



QUESTION ?  
**QUESTIONS DE SYNTHÈSE**  
Globalement, quel est le taux de réussite de l'intervention?



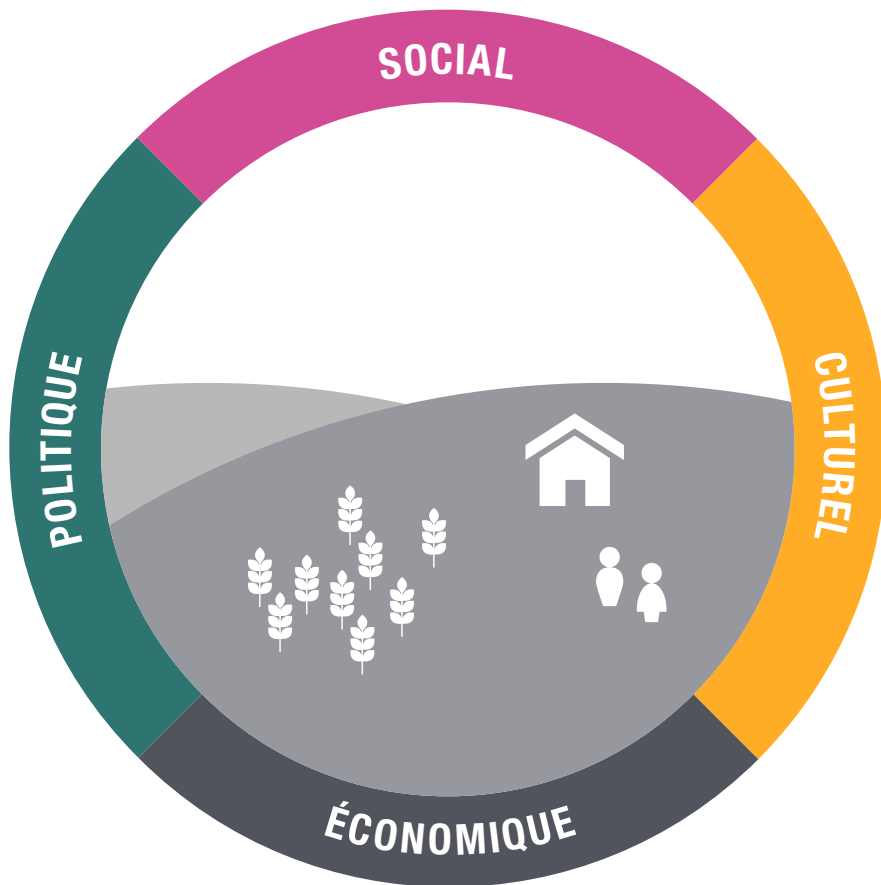
QUESTION ?  
**QUESTIONS MENANT À L'ACTION**  
Quelle est la prochaine étape?



# 8

## LE CONTEXTE EST PRIMORDIAL

Les évaluations doivent tenir compte du contexte social, culturel, économique et politique. Essentiellement, ce qui fonctionne dans un contexte peut ne pas convenir dans un autre.



### EXEMPLE

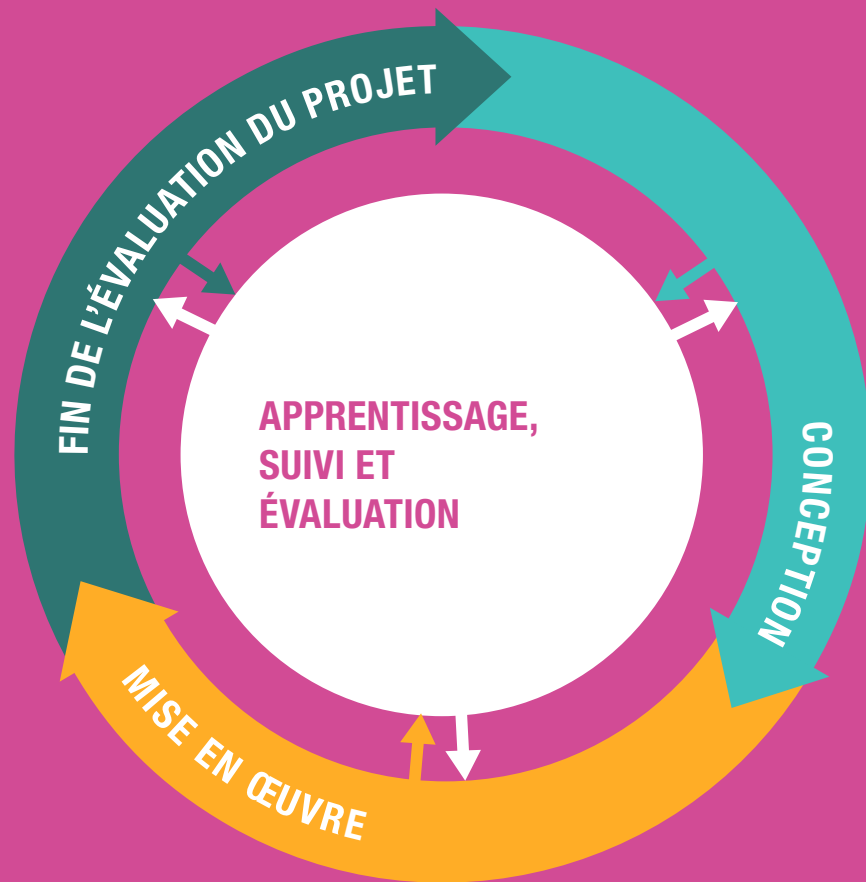
Pour reproduire le succès d'un projet réalisé en Tanzanie, qui a vu un rendement accru des récoltes, l'évaluation doit prendre en compte des facteurs externes comme la situation météorologique, les mentalités du milieu ou les incitatifs gouvernementaux quant à l'utilisation de nouvelles technologies.

# 9

## PAS SEULEMENT À LA FIN

L'évaluation peut être réalisée dans un cadre officiel ou non et tout au long d'un processus, pas seulement à la fin. Les évaluations non officielles peuvent être effectuées tous les jours, à l'étape de la recherche, de la conception, de la gestion ou de l'administration d'un projet.

Plus les questions d'évaluation font partie intégrante d'un projet, plus les résultats découlant de ce système d'évaluation seront utiles. Dans le contexte d'un projet complexe, l'évaluation doit être planifiée et menée d'entrée de jeu par des évaluateurs, de sorte que l'information recueillie puisse être intégrée à la conception et à la mise en œuvre du projet.



# 10

## LES RÉSULTATS DOIVENT ÊTRE COMMUNIQUÉS

Les résultats permettent de mieux informer les décisions concernant les prochaines étapes d'un projet et peuvent influencer des décisions à l'échelle des politiques. Vous pouvez encourager les gens à se servir de cette information en les faisant participer au processus d'évaluation. La diffusion des rapports permet également d'aider d'autres à améliorer leurs pratiques.

Les évaluateurs peuvent communiquer les résultats de leurs évaluations efficacement à différents groupes de manières diverses, que ce soit au moyen d'un document infographique ou multimédia, ou par l'entremise d'une troupe de théâtre locale.

Pour en savoir plus : [tinyurl.com/BetterEvaluation-Use](https://tinyurl.com/BetterEvaluation-Use)



Conception: Lucy Peers

© Overseas Development Institute (ODI), 2015. Ce document est sujet à des droits d'auteur conformément à la Creative Commons Attribution – Pas d'Utilisation Commerciale 3.0.

Les lecteurs sont invités à reproduire le contenu de ce rapport publié par ODI pour leurs propres publications, à condition que ce soit à des fins non commerciales. En tant que détenteur des droits d'auteur, ODI exige qu'en pareil cas il soit fait mention de la source citée et qu'un exemplaire de l'ouvrage lui soit communiqué. Pour un usage digital, nous demandons aux lecteurs d'inclure un lien vers la source originale sur le site officiel d'ODI. Les opinions exprimées dans le présent article sont celles de l'auteur ou des auteurs, et ne reflètent pas nécessairement les opinions d'ODI.

Ce document a initialement été écrit en anglais par Anne Buffardi, Simon Hearn, Tiina Pasanen, Clare Price et Louise Ball et a été publié pour la première fois en Juin 2015. En cas d'incohérences entre la version originale et cette version traduite, la version originale prévaut. ODI tient à remercier Maryse Périgny et Jérôme Leblanc d' Avenir D'Enfants pour la traduction de ce document.

ODI est le principal groupe de réflexion britannique indépendant sur le développement international et les enjeux humanitaires.

#### **Overseas Development Institute**

203 Blackfriars road

London SE1 8NJ

Tél: +44 (0)20 7922 0300

odi.org | info@odi.org |  @ODIdev

**ANNE BUFFARDI**  
**SIMON HEARN**  
**TIINA PASANEN**  
**CLARE PRICE**  
**LOUISE BALL**



**Research  
& Policy in  
Development**