




ÉTAPE 2


Choisir des objets et des questions d'évaluation

Cette étape consiste à choisir un ou plusieurs objets d'évaluation et à formuler des questions qui guideront l'évaluation des objets choisis.

L'objet d'évaluation constitue ce qu'on veut évaluer, ce qui fera l'objet d'une collecte de données, d'une analyse, etc. *Les effets d'une action de plaidoyer auprès des élus municipaux.*

La question d'évaluation est un type de question propre à une démarche évaluative. Elle guide et encadre la démarche afin de garder le cap sur l'évaluation de l'objet. *Qu'est-ce qui a changé dans la municipalité, en petite enfance, à la suite de l'action de plaidoyer?*

 Voir au tableau 4, étape 3, d'autres exemples d'objets et de questions d'évaluation

 Une définition des trois types d'objet d'évaluation présentés ici a été donnée à la page 8 de la section principes et approches.

Le choix des objets et questions d'évaluation constitue le cœur des réflexions sur la construction d'une démarche évaluative. Il est important d'engager l'ensemble des membres du regroupement de partenaires dans le choix ou la validation des objets d'évaluation, ainsi que les principaux utilisateurs prévus des résultats (s'il y en a d'autres que les membres du regroupement) pour s'assurer que les objets correspondent à leurs besoins. Le temps investi à cette étape facilitera les étapes subséquentes.

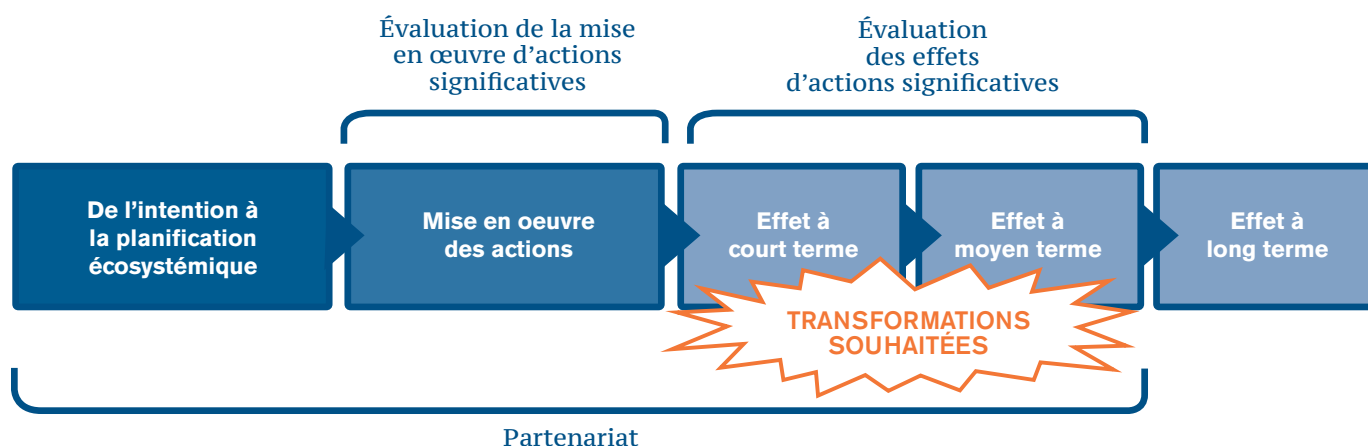
Choisir des objets d'évaluation

Cette première partie de l'étape 2 vise à aider le regroupement de partenaires dans le choix de ce qu'il projette évaluer, selon ses principaux besoins. Avenir d'enfants propose les trois types d'objets suivants :

- A. L'évaluation de la **mise en œuvre d'actions**
- B. L'évaluation du **partenariat (mobilisation, gouvernance, capacité d'agir)**
- C. L'évaluation des **effets d'actions** et l'atteinte des transformations souhaitées

FIGURE 4

Continuum des objets d'évaluation proposés



Quelques critères pour guider le choix d'un objet d'évaluation

Les communautés et partenaires locaux n'ont pas tous le même rythme, le même fonctionnement, les mêmes enjeux ni la même expérience en évaluation. Il est dès lors important pour un regroupement de partenaires de choisir un ou des objets d'évaluation en fonction de ses priorités. C'est par ailleurs une condition importante pour garantir l'utilité d'une démarche évaluative.

- **Choisir un objet prioritaire.** Le choix de l'objet d'évaluation doit répondre à des critères de priorité stratégique, opérationnelle ou organisationnelle. Avant de prendre une décision sur l'objet, on peut se poser des questions telles que :

Qu'est-ce qui est le plus important de savoir, pour le regroupement de partenaires? Est-ce qu'il y a une action, ou une combinaison d'actions, plus significative pour eux? Quels aspects de notre projet ou travail collectif devrions-nous documenter afin d'en connaître les effets dans notre communauté? Est-ce qu'il y a une action ou des actions reliées pour lesquelles on voudrait savoir si les effets prévus sont vraiment obtenus? Est-ce que le regroupement de partenaires connaît l'efficacité de la mise en œuvre de ses actions? Qu'est-ce qu'il nous sera utile de savoir qu'on ne sait pas déjà? Le regroupement juge-t-il prioritaire d'évaluer l'état de sa mobilisation ou la nature de ses relations partenariales?

- **Choisir un objet qui sera réalistement évaluable.** Afin de savoir si un objet d'évaluation sera évaluable de façon réaliste, on peut commencer à juger de façon approximative dans quelle mesure la collecte de données sera faisable en termes de temps, de ressources et de disponibilité des données.

Les moyens nécessaires pour collecter les données sont-ils à notre portée? À quelle fréquence devra-t-on collecter les données? Est-ce que les données seront disponibles ou suffisantes? Sont-elles fiables? Les ressources humaines seront-elles suffisantes pour effectuer la collecte de données et leur analyse?

- **Choisir un objet en fonction de l'utilisation potentielle des résultats d'évaluation.** Dès l'étape du choix de l'objet d'évaluation, il est important de penser à l'usage futur des résultats de l'évaluation. De plus, il faut déjà se demander quand l'utilisation des résultats sera possible et qui précisément pourra les utiliser, et surtout, à quoi ils serviront.

Dans quelle mesure les résultats pourront-ils aider à actualiser la planification? À repenser une ou des actions? À repenser la gouvernance? Les apprentissages découlant de l'évaluation pourront-ils aider la valorisation de l'action?

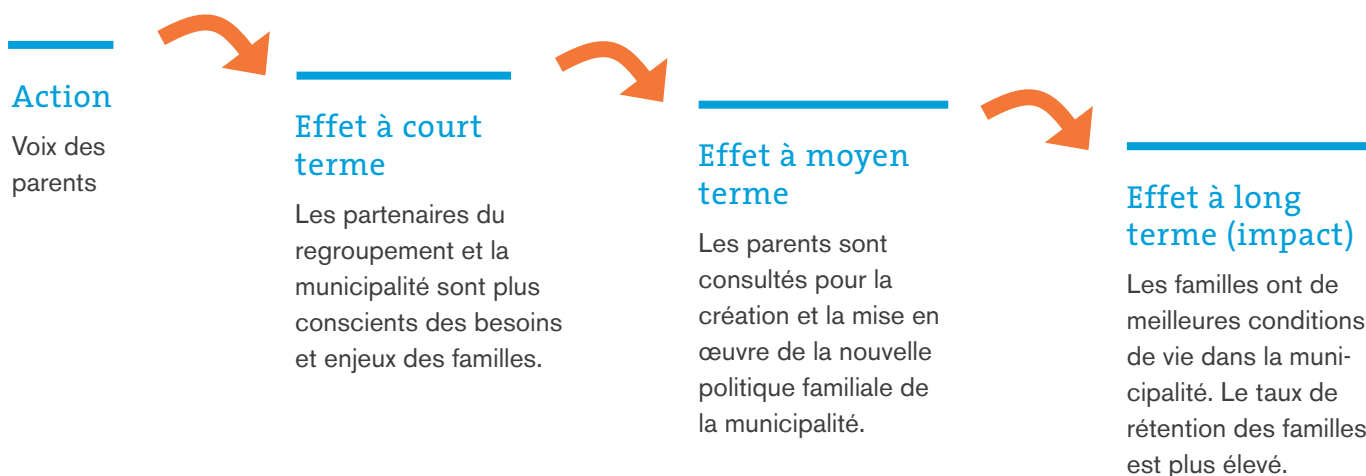
Approfondir l'évaluation des effets

Évaluer un effet consiste à mesurer le changement produit par une ou plusieurs actions. On choisit d'évaluer des effets lorsqu'on se pose des questions telles que : « Dans quelle mesure notre action a-t-elle réussi à atteindre ses objectifs de changement? ». Pour obtenir un changement profond s'attaquant aux causes d'un problème social, il faut souvent

produire une chaîne de résultats cumulatifs, aussi appelée « cascade d'effets », dont l'effet à long terme (souvent appelé « impact ») est conditionnel à la réalisation des effets préalables. L'évaluation permet de mesurer le degré de réalisation d'un ou de plusieurs de ces effets.

FIGURE 5

Exemple d'une cascade d'effets pour une action de Voix des parents (simplifiée et linéaire)



La pierre lancée à l'eau

L'exemple d'une pierre lancée à l'eau qui produit un « splash », puis une série d'ondes autour du point de chute, peut être comparé à une action et à ses effets :

- o Lancer la pierre à l'eau : activité
- o Ondes : effets à court, moyen et long terme

Dans une perspective d'action collective, où un ensemble d'actions sont portées par plusieurs partenaires vers une transformation souhaitée commune, on peut imaginer que les ondes produites sont de plus grande intensité.



Quels effets évaluer?

Il est exigeant en temps et en ressources d'évaluer tous les effets d'un plan d'action, et cela peu s'avérer irréaliste dans le contexte d'un regroupement de partenaires. C'est pourquoi il est important de bien choisir les effets qu'on évalue. Plusieurs raisons peuvent pousser à décider d'évaluer certains effets plutôt que d'autres. Voici quelques exemples :

- Les effets constituent la retombée d'une combinaison d'actions variées impliquant plusieurs partenaires.
- Ils sont principalement produits par une ou plusieurs actions qui répondent à un besoin particulièrement criant dans une communauté.
- Ils sont produits par une action qu'on aimerait valoriser, par exemple dans la perspective de la pérenniser.
- Les effets d'une action innovante n'ont jamais été évalués ailleurs.

Il est aussi important de choisir des effets qui sont pratiquement évaluable en fonction des moyens disponibles. Il y a plusieurs méthodes pour évaluer des effets et certaines sont plus difficiles à suivre que d'autres. Si l'évaluation qu'on veut réaliser demande des outils et méthodes compliqués, il sera moins évident de la réaliser sans soutien extérieur. *Par exemple, l'utilisation d'outils spécialisés mesurant les transformations dans les habiletés cognitives chez des cohortes d'enfants de 2-3 ans en fonction de leurs stades de développement est beaucoup plus compliquée qu'une évaluation des changements produits par un projet de Voix des parents avec une méthode impliquant la réalisation d'entrevues et la consultation des données existantes.*

Utiliser un cadre logique ou une théorie du changement

Le cadre logique ou la théorie du changement peuvent être des outils très pertinents pour réfléchir à l'évaluation d'effets (voir l'étape 3). Ces outils permettent de schématiser de façon plus précise la cascade d'effets et favorisent la compréhension de l'ensemble des effets recherchés d'une action ou d'un plan d'action. Ils donnent une vision qui alimente la planification de l'évaluation notamment en positionnant les effets de façon logique ou temporelle (court, moyen et long terme).



D'autres catégories d'objets d'évaluation sont aussi possibles

- Évaluation des besoins d'une communauté ou d'une organisation
- Évaluation de l'efficacité organisationnelle (utilisation des ressources vs efficacité)

Pour explorer d'autres objets d'évaluation

L'évaluation des besoins d'une communauté

COMMISSION DE LA SANTÉ ET DES SERVICES SOCIAUX DES PREMIÈRES NATIONS DU QUÉBEC ET DU LABRADOR (CSSSPNQL), Analyser les besoins d'une communauté.

<https://www.cssspnql.com/docs/centre-de-documentation/bloc-1-guide-de-travail-avec-fond.pdf?sfvrsn=2>

Déterminer les questions d'évaluation

Le questionnement est à la base de la réflexion, dans la démarche évaluative. Une fois les objets d'évaluation choisis, il oriente la suite de la démarche. Les questions d'évaluation délimitent le champ d'investigation pour s'assurer que la collecte de données alimente spécifiquement l'évaluation de l'objet choisi.

Wingate and Shroeter (2015) proposent cinq critères pour garantir la qualité d'une question d'évaluation.

De bonnes questions d'évaluation devraient être :

- **Évaluatives** : mesurer la valeur, le mérite ou la signification de l'objet d'évaluation. Elles devraient mener vers des apprentissages et alimenter la prise de décision.
- **Pertinentes** : être orientées pour répondre aux besoins des utilisateurs de l'évaluation et rester axées vers l'évaluation des objets choisis.
- **Raisonnables** : mesurer ce à quoi un projet ou une action peuvent raisonnablement prétendre en terme de résultats. À cet égard, elles devraient tenir compte de leur portée, de leur maturité et de leurs ressources.

- **Spécifiques** : être suffisamment circonscrites pour mesurer seulement l'objet d'évaluation et éviter la collecte de données inutiles ou l'excès de collecte de données.
- **Réalistes** : aligner la démarche vers une collecte où les données sont réellement accessibles compte tenu des moyens pour les obtenir.

EXEMPLES

Objet d'évaluation : *Les effets de l'action de l'atelier en renforcement de la motricité globale*

Question : *Dans quelle mesure les parents ont-ils adopté les pratiques expérimentées en atelier, avec leurs enfants, sur la motricité globale?*

Objet d'évaluation : *La mobilisation des partenaires*

Question : *Les partenaires du regroupement sont-ils suffisamment mobilisés? Le niveau de motivation à participer au regroupement est-il adéquat?*

Voir le tableau 4 pour plus d'exemples de questions d'évaluation.

Piste pour aller plus loin concernant les critères de sélection des questions:

CENTERS FOR DISEASE CONTROL AND PREVENTION (2013).
Checklist for Assessing Your Evaluation Questions.

http://www.cdc.gov/asthma/program_eval/AssessingEvaluationQuestionChecklist.pdf



Cette œuvre est mise à disposition selon les termes de la Licence Creative Commons :
Attribution - Pas d'Utilisation Commerciale - Pas de Modification