

QUAND PLUSIEURS MAINS SE METTENT À LA PÂTE : L'EXPÉRIENCE D'UNE DÉMARCHE D'ÉVALUATION PARTAGÉE ENTRE 8 RLP.

Annie Bérubé¹, Stéphanie Dicaire² et Étienne Soutière²

¹ Professeure, Département de psychoéducation et de psychologie, Université du Québec en Outaouais

² Agents d'accompagnement et de liaison régionale, Outaouais

2012: Début d'une belle collaboration

- Les huit RLP et l'UQO décident d'unir leurs forces et s'engagent dans une démarche unifiée d'évaluation de leurs activités.
- Chaque RLP présente des activités différentes et ne sont pas nécessairement à la même étape au niveau de l'évaluation de leur activité...
 - Mais tous travaillent pour soutenir les familles de jeunes enfants.

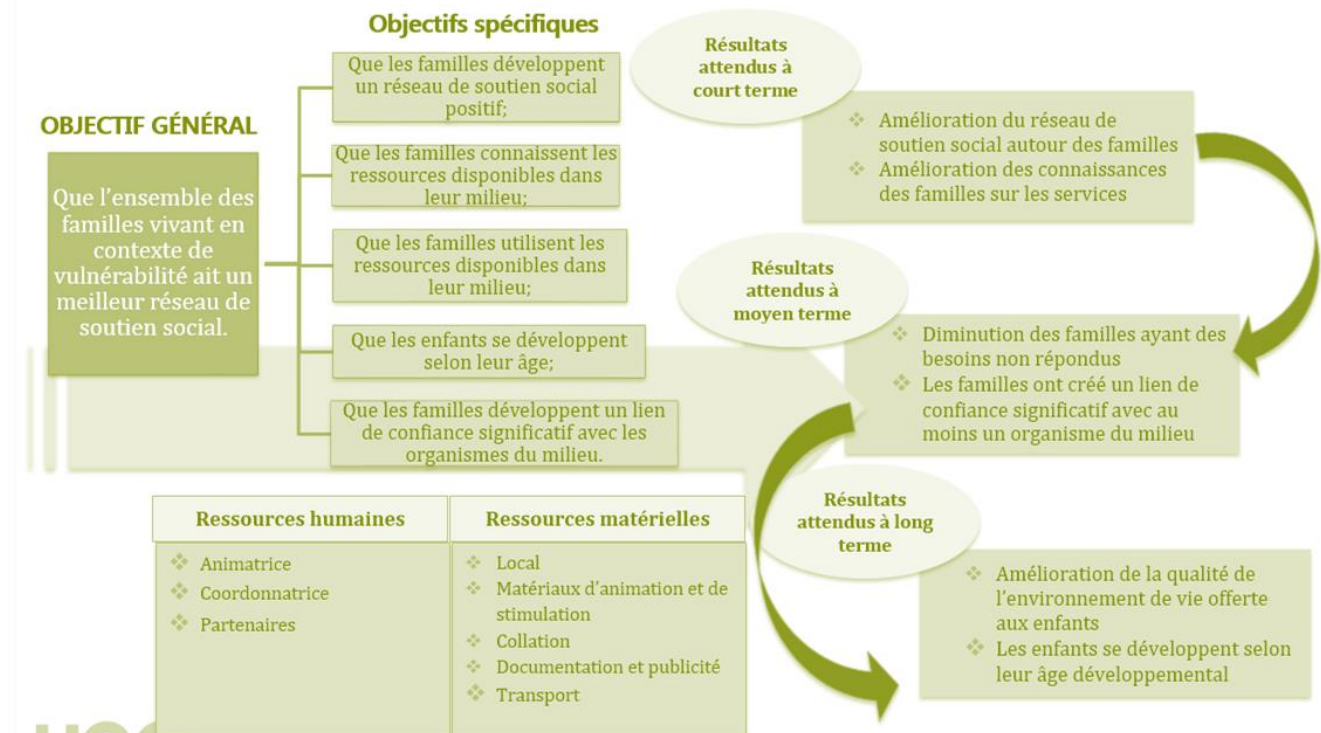
Élaboration d'une démarche à la fois individualisée et collective

Entente 1: Bien connaître les regroupements

- Soutenir les regroupements dans leur démarche écosystémique
- Assister les RLP dans le choix des activités à évaluer
- Élaborer avec les milieux les modèles logiques
- Cibler avec les RLP la question d'évaluation (besoins, implantation, effets)

MODÈLE LOGIQUE

Voici une brève présentation du modèle logique du programme d'animation de milieu.



Entente 2: Évaluation des besoins, de l'implantation et des effets

Volet 1: Évaluation d'une activité par regroupement

- Réalisation d'un devis d'évaluation ciblant les besoins, l'implantation et/ou les effets
- Accompagnement dans la collecte de données
- Réalisation d'un rapport de recherche pour chaque RLP

Volet 2: Mise en commun des données autour de trois grandes questions régionales

Rapport d'évaluation

Pour le Regroupement local de partenaires Grandir en Santé Tous Ensemble (GESTE)

Automne 2016

Rédigé par Jessica Turgeon et Karine Léveillé, assistantes de recherche

Sous la direction de : Annie Bérubé, Vicki Lafantaisie, Sylvain Coutu, Geneviève Tardif et Diane Dubeau



VERSION FINALE

RÉSULTATS – ÉVALUATION DES BESOINS

Activités offertes

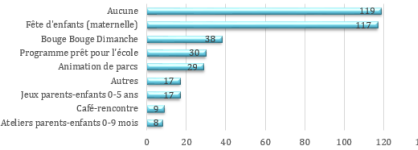
Collines en Forme offre un panoplie d'activités aux familles, dont plusieurs sont nommées ci-bas. De plus, Collines en forme est en partenariat avec plusieurs organisations qui offrent elles aussi des activités pour les familles ayant des enfants entre 0 et 5 ans, par exemple :

- Jeux parents-enfants (Familles d'Abord)
- Yoga
- L'heure de compte (à la bibliothèque)
- Journées de la famille
- Joujouthèque
- Jardin communautaire à Maham
- Fête de Noël
- Matinées mamans-bébés
- Sports offerts par la municipalité
- Ateliers de nutrition (CLSC)
- Conférences
- Cuisines collectives

Pour ce qui est de la participation des parents aux activités et services de Collines en forme, deux grandes tendances sont importantes :

- Le fait de ne pas participer à aucune activité
- Le fait de participer à la Fête d'enfants pour l'entrée à la maternelle (sac-à-dos)

Ateliers de Collines en Forme auxquels les parents ont participé (n=298)



Le succès de la fête d'enfants pour l'entrée à la maternelle, Sac-à-dos, a été souligné à travers plusieurs entrevues. C'est une activité qui a enregistré un haut taux de participation et a été grandement appréciée.

- L'activité a eu lieu à un bon moment dans l'année selon les parents;
- Ils ont pu rencontrer les enseignants et des spécialistes;
- L'activité était ludique;
- Ils ont eu de petits cadeaux et du matériel scolaire;
- Les parents ont eu des outils et de l'information pour préparer les enfants à l'entrée scolaire
- L'activité répondait aux attentes et a donné envie aux enfants d'aller à l'école.



RAPPORT D'ÉVALUATION DE COLLINES EN FORME Page | 24

RÉSULTATS

Première cible d'évaluation

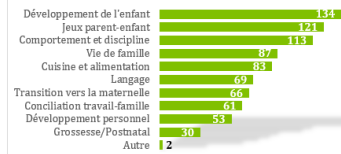
Évaluer les besoins des familles et des enfants âgés de 0 à 5 ans de la communauté du secteur Aylmer.

Intérêts des familles et sources de références.

Suite aux analyses, les sujets intéressants le plus les familles sont : le développement de l'enfant, les jeux parents-enfants, ainsi que le comportement et la discipline des enfants. La gestion du budget et l'éducation des enfants sont d'autres sujets amenés par les parents.

Différents médiums ont été utilisés par les parents afin de s'informer sur les différentes activités et services offerts par la communauté d'Aylmer. Voici les plus utilisés pour rejoindre la clientèle :

Quel(s) sujet(s) vous intéressez? (n=193)



- Cahier Culture et Loisir
- Affiches dans la ville
- Dépliants distribués par les écoles
- Journal
- Pamphlet
- Bulletin d'Aylmer bilingue



Les services de santé sont le type de services auquel les familles souhaitent le plus avoir accès dans leur communauté, particulièrement la pédiatrie sociale et ce, peu importe le revenu familial annuel. Chez les familles à faibles revenus, l'épicerie abordable, le centre de la petite enfance et la piscine représentent les autres services les plus convoités, divergeant ainsi des familles plus aisées. Ces dernières aimeraient avoir accès à des piscines, une bibliothèque, des espaces sportifs (particulièrement l'hiver) et des parcs. Les jardins communautaires et les halte-garderies de soir sont d'autres types de services auxquels les familles aimeraient avoir accès.



RAPPORT D'ÉVALUATION DES BESOINS DE LA COMMUNAUTÉ D'AYLMER Page | 14

Aspects les plus appréciés des familles

Le contenu et la diversité des activités représentent l'élément le plus apprécié des parents. Certains parents ont soulevé qu'ils ont tout apprécié, alors que d'autres ont particulièrement aimé l'approche des animatrices. Plus précisément, le fait qu'elles sont dynamiques, ouvertes d'esprit et respectueuses : « Les animatrices ça va super bien, comme j'te dis là sont fines, on les adore ». JE_Parent_2

Tel que précisé antérieurement, le programme Jeux d'enfants/Amusons-nous est offert aux familles en contexte de vulnérabilité. Certaines d'entre elles vivent de l'insécurité alimentaire en raison d'un budget restreint. Ainsi, la gratuité de l'activité est une composante du programme qui semble être appréciée des participants, de même que l'espace fourni. Par ailleurs, les parents ont relevé que le programme prépare les enfants pour une entrée à la maternelle réussie et qu'il offre la possibilité d'entrer en contact avec de nouvelles personnes.

D'autres aspects ont été nommés dans les entrevues auprès des parents et des intervenants, tels que la gratuité de l'activité, le côté éducatif des ateliers, les visites offertes à domicile et les grandes fêtes organisées par le GESTE (Halloween, Noël). Par ailleurs, ce que les parents apprécient le plus du programme Jeux d'enfants/Amusons-nous est :

- De voir que les enfants créent des liens significatifs avec les animatrices;
- Le fait que les animatrices sont honnêtes et qu'elles représentent des personnes ressources;
- Le fait que les animatrices travaillent dans le même sens qu'eux : « Ma fille était vraiment perdue [...] Les animatrices ont vraiment pris la peine d'essayer de comme m'aider avec cette situation-là, d'essayer de récupérer la situation ». JE_Parent_1



UQO - RAPPORT D'ÉVALUATION Jeux d'enfants/Amusons-nous Page | 21

RÉSULTATS – ÉVALUATION DE L'IMPLANTATION

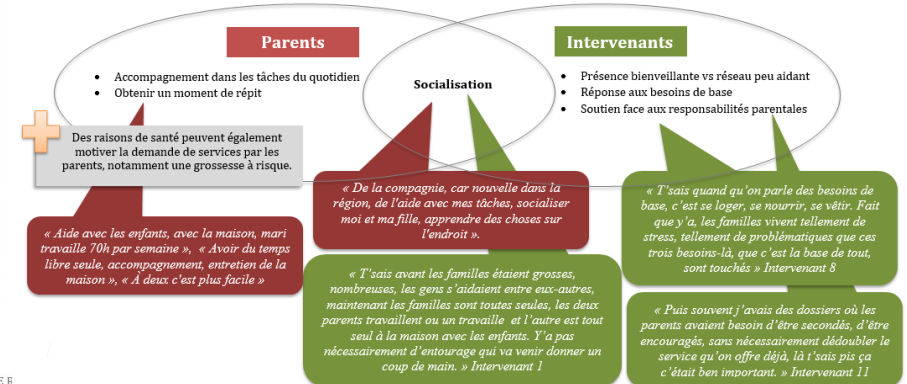
Processus d'intégration des familles aux services



RAPPORT D'ÉVALUATION DE JARDINS DE F

Cible d'évaluation : 4 – Documenter les besoins des familles

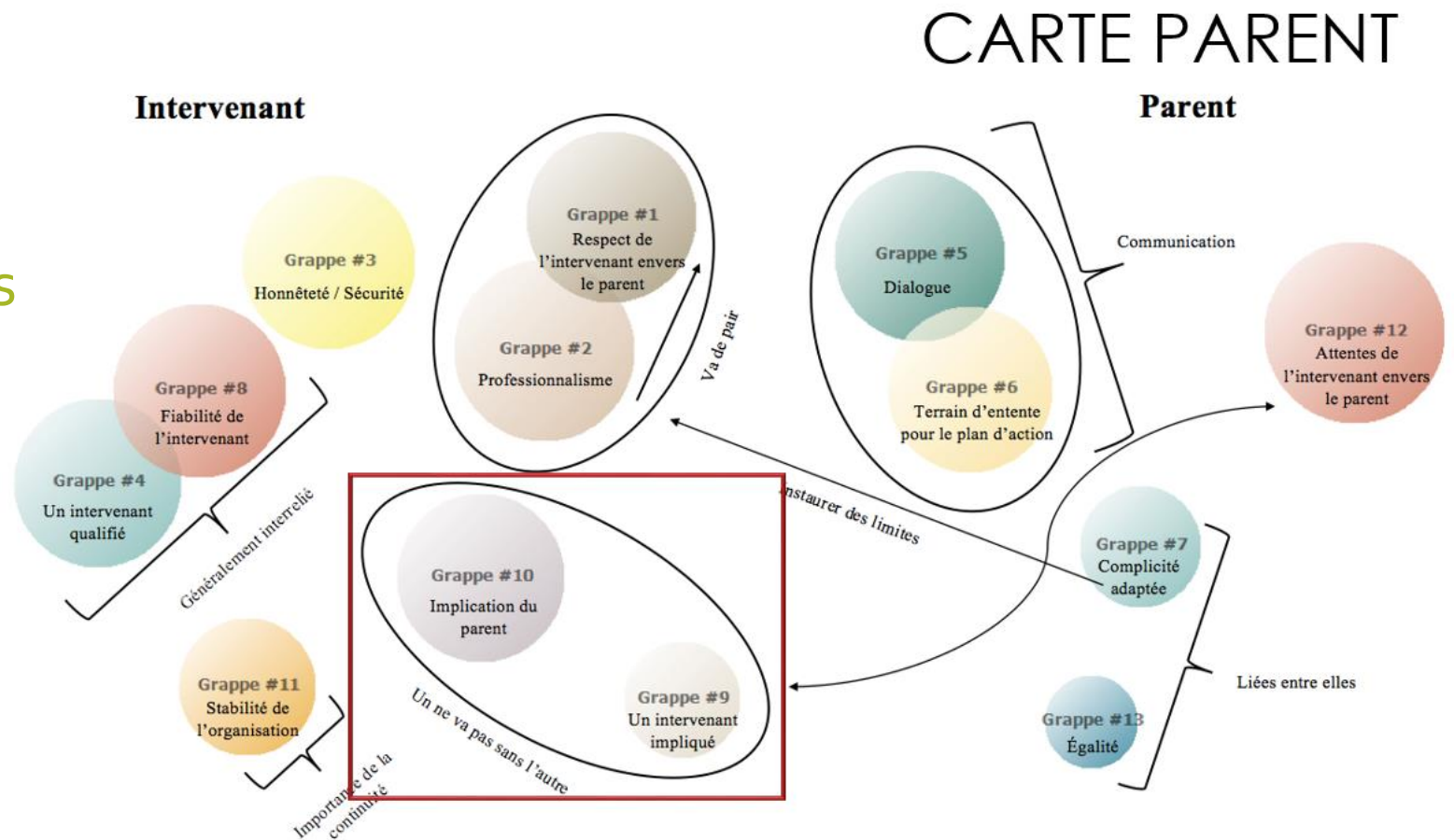
Dans le but de documenter les besoins des familles tels que perçus par les parents eux-mêmes, les intervenants et les partenaires, le questionnaire et l'entrevue semi-dirigée ont été les méthodes employées. Suite aux analyses qualitatives, les messages qui ont traversé les discours ont été répertoriés et classifiés selon le point de vue des parents et des intervenants.



Rapport préliminaire d'évaluation – PREMIERS PAS MANIWIKI ET COMPAGNIE/AIDE-PARENTS Page | 27

Collecte de données autour de 3 enjeux régionaux:

1. La trajectoire des familles
2. Le lien de confiance parents-intervenants
3. Le partenariat





Entente 3 (2017-2020): Diffusion et utilisation des connaissances issues des évaluations

Volet 1 : Diffusion des résultats

- a) Présentation des résultats de l'évaluation des activités auprès des partenaires ou instances du RLP
- b) Présentation des résultats auprès des autres RLP
- c) Présentation des résultats globaux de l'évaluation

Programme d'animation de milieu

Regroupement local des partenaires de Collines en Forme

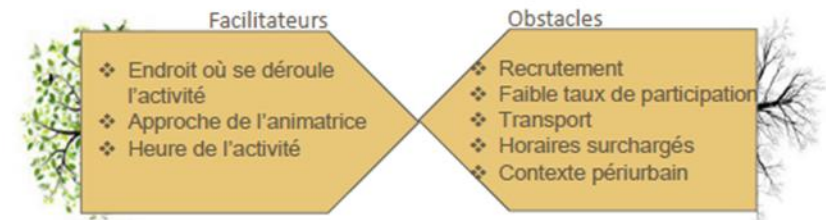
1) Le programme, c'est quoi?

L'animation de milieu se décline en plusieurs activités, dont; le démarchage et l'animation d'ateliers parents-enfants, ces deux dernières activités sont celles dont l'évaluation s'est principalement intéressée. Toutefois, des activités telles que des Cafés-Rencontre, des animations de parc, les Sacs pour grandir sont aussi offertes par le programme.

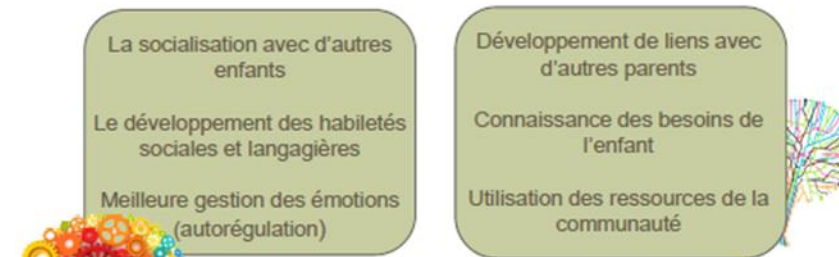
2) Quels sont les besoins ciblés des parents et des enfants de la communauté de Collines en Forme ?



3) Quels sont les facilitateurs et les obstacles à la participation des familles ?



4) Quels sont les effets perçus jusqu'à maintenant?



Amélie Fournier



- **Volet 2 : Accompagnement dans la réflexion vers le développement des activités en fonction des résultats de l'évaluation**

- **Réflexion sur les activités**

- Détermination d'un enjeu spécifique
- Proposition des meilleures pratiques en lien avec l'enjeu ciblé

- **Réflexion sur le partenariat**

- Portrait individualisé de chaque partenariat
- Proposition de stratégies adaptées afin de soutenir le partenariat

Volet 3 : Accompagnement vers l'auto-évaluation

- Élaboration d'une matrice d'évaluation et d'outils pour l'activité travaillée au volet 2a)
- Construction d'une boîte à outils commune



Quelques défis et quelques solutions

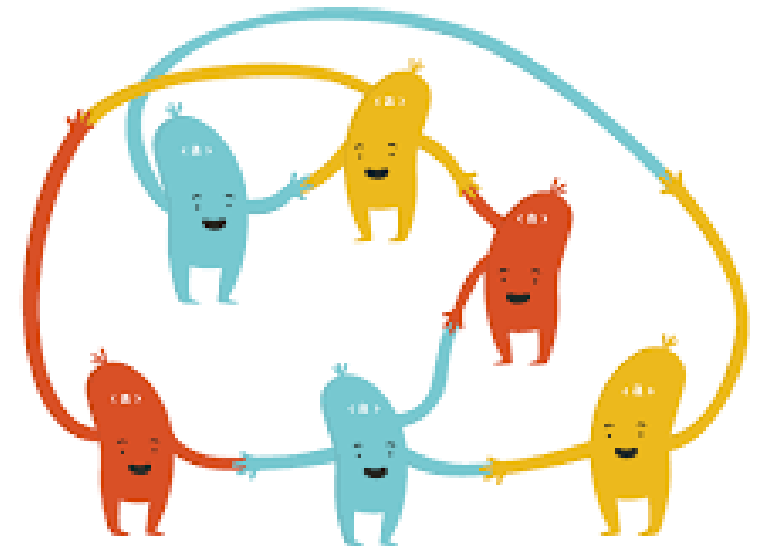
Défi 1: Un travail qui demande la collaboration d'une grande équipe

RLP de l'Outaouais

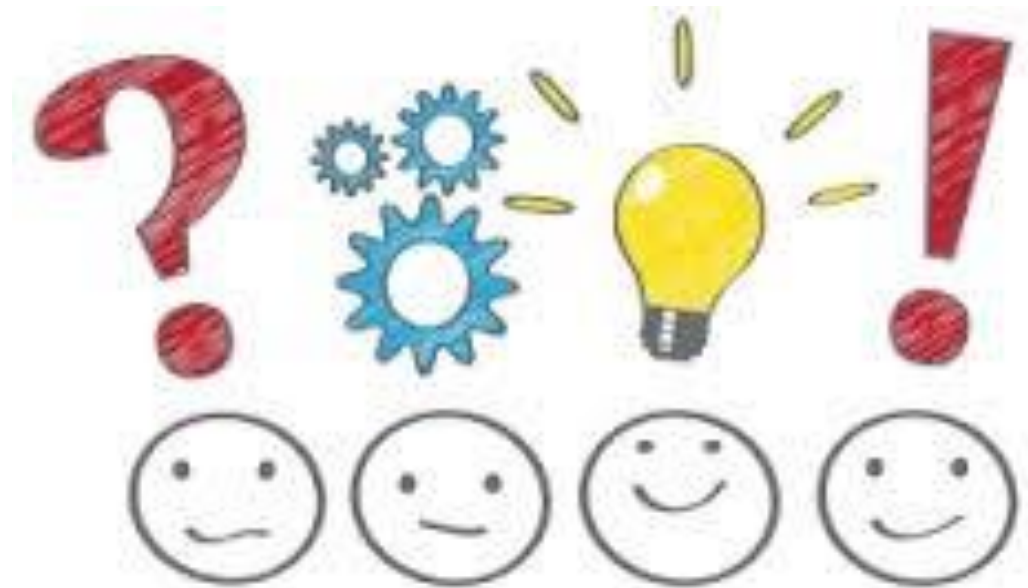


Défi 2: Participation active de l'équipe régionale Avenir d'enfants et UQO

- Faciliter les liens entre les Regroupements et l'UQO
- Ouverture et flexibilité des regroupements
- Coordination des mises en commun



Des questions et commentaires?



L'évaluation guidée par le programme, sa théorie et ses visées (Chen, 2005)

- Partir du programme pour choisir quel type d'évaluation et quelles méthodologies sont pertinentes.
- Théorisation du programme
- Participation des différents acteurs à différentes phases.
- Appropriation du programme et de son évaluation par les groupes et leur communauté.
- Utilisation maximale des résultats aux différentes phases du programme.