

Pourquoi un programme en négligence?

- La négligence est une problématique importante qui a des conséquences sérieuses sur la sécurité et le développement des enfants qui y sont exposés.
- La négligence est la principale forme de maltraitance signalée au Canada et au Québec.
- Les conséquences de la négligence en bas âge, au plan cognitif et social, seraient encore plus graves que celles de la violence.
- La négligence est souvent accompagnée d'autres formes de maltraitance comme les abus physiques ou sexuels et les mauvais traitements psychologiques.

Définition de la négligence

« La négligence se définit comme une difficulté majeure, temporaire ou permanente du parent à reconnaître les besoins de base essentiels de son enfant au niveau physique (lacunes importantes dans l'alimentation, l'habillement, l'hygiène et la surveillance), médical (omission des soins, refus de traitement), affectif (absence d'attention, de démonstration affective, de tendresse et d'encouragement) et éducatif (inconstance dans les attitudes éducatives, manque de stimulation, insuffisance d'encadrement). »

Elle résulte d'une perturbation de la relation parents-enfants et du rapport famille-environnement.

Clientèle cible

Le programme Tricoté serré a pour clientèle les enfants âgés de 0 à 12 ans et leurs parents.

Parmi toutes les situations familiales dans lesquelles une problématique de négligence est présente, les familles visées par le programme sont celles dont le niveau de gravité pourrait être qualifié d'intensité moyenne.

Critères d'accès

- La sécurité et le développement des enfants sont des facteurs considérés préoccupants ou compromis : la négligence est considérée périodique ou récurrente.
- L'enfant vit dans sa famille, et l'orientation pour cet enfant est le maintien dans la famille et le soutien aux parents.
- L'enfant ne vit pas dans sa famille, et l'orientation pour cet enfant est son retour dans sa famille.
- Les parents éprouvent des difficultés à prendre leurs responsabilités parentales, et par le fait même, de répondre adéquatement aux besoins de leur enfant, malgré l'accès à des services généraux ou spécifiques.

Impacts de la négligence sur les enfants

Au plan physique

- Alcoolisme fœtal
- Lésions par accidents
- Retards graves de croissance, de développement et de motricité

Au plan social et affectif

- Troubles de comportement intériorisés et extériorisés
- Troubles de l'attachement
- Représentations négatives de soi et des autres, etc.

Au plan cognitif

- Retard du langage
- Difficultés d'apprentissage, etc.

Objectifs du programme

En rapport avec l'enfant

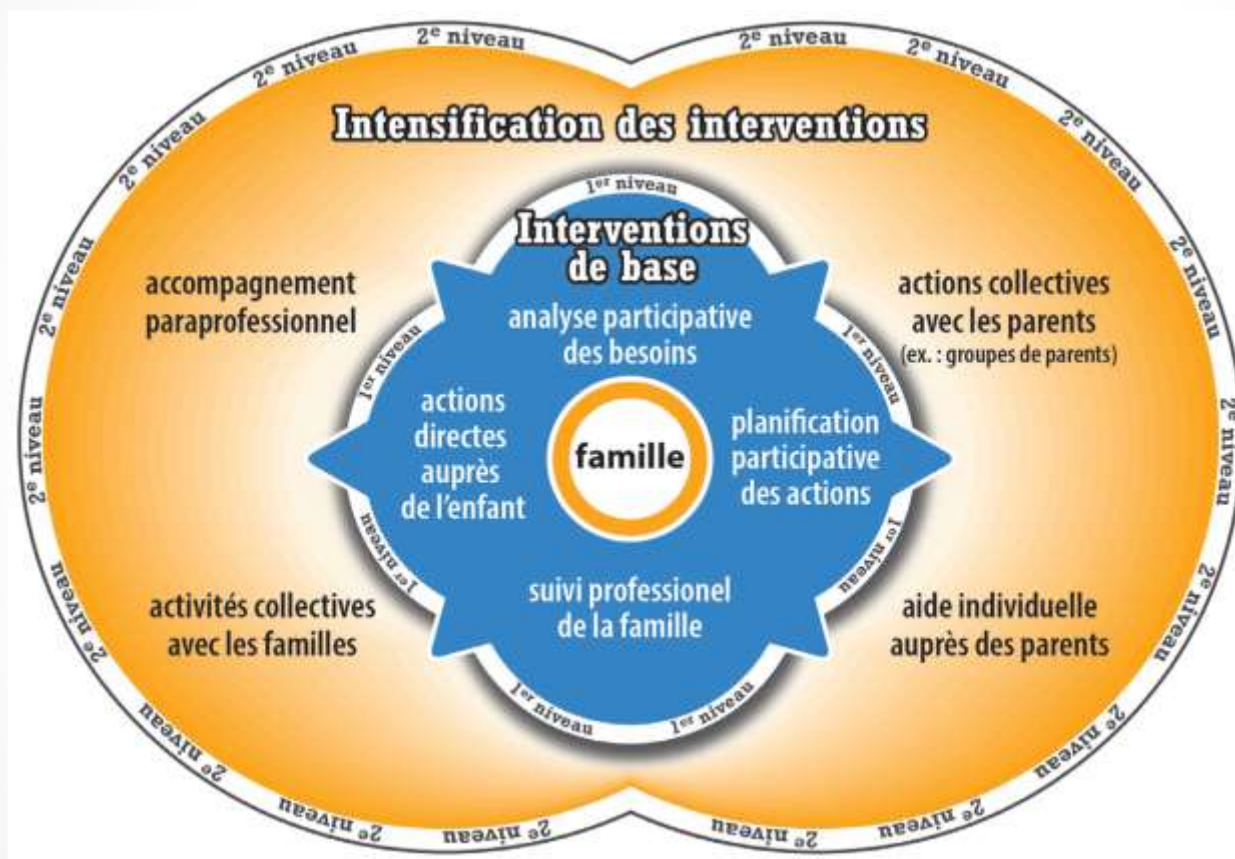
- Améliorer sa santé, ses soins personnels, ses comportements sécuritaires et ses relations sécuritaires.
- Améliorer son fonctionnement, diminuer ses retards de développement et développer des liens affectifs significatifs avec au moins une personne, etc.
- Que l'enfant ait des lieux et des occasions enrichissantes de socialisation et de participation sociale à l'intérieur de la communauté.
- Que l'enfant s'adapte à son milieu éducatif : milieu de garde, école.
- Que l'enfant vive des expériences alternatives de développement adaptées à ses besoins et à ses difficultés afin de composer avec sa vie socioaffective.

Objectifs du programme (suite)

En rapport avec les parents

- Se mobiliser davantage pour répondre à leur besoin comme parent et comme personne.
- Répondre aux besoins physiques, affectifs et éducatifs et qu'ils aient une attitude positive avec l'enfant.
- Se sentir plus efficace et améliorer leur bien-être personnel.

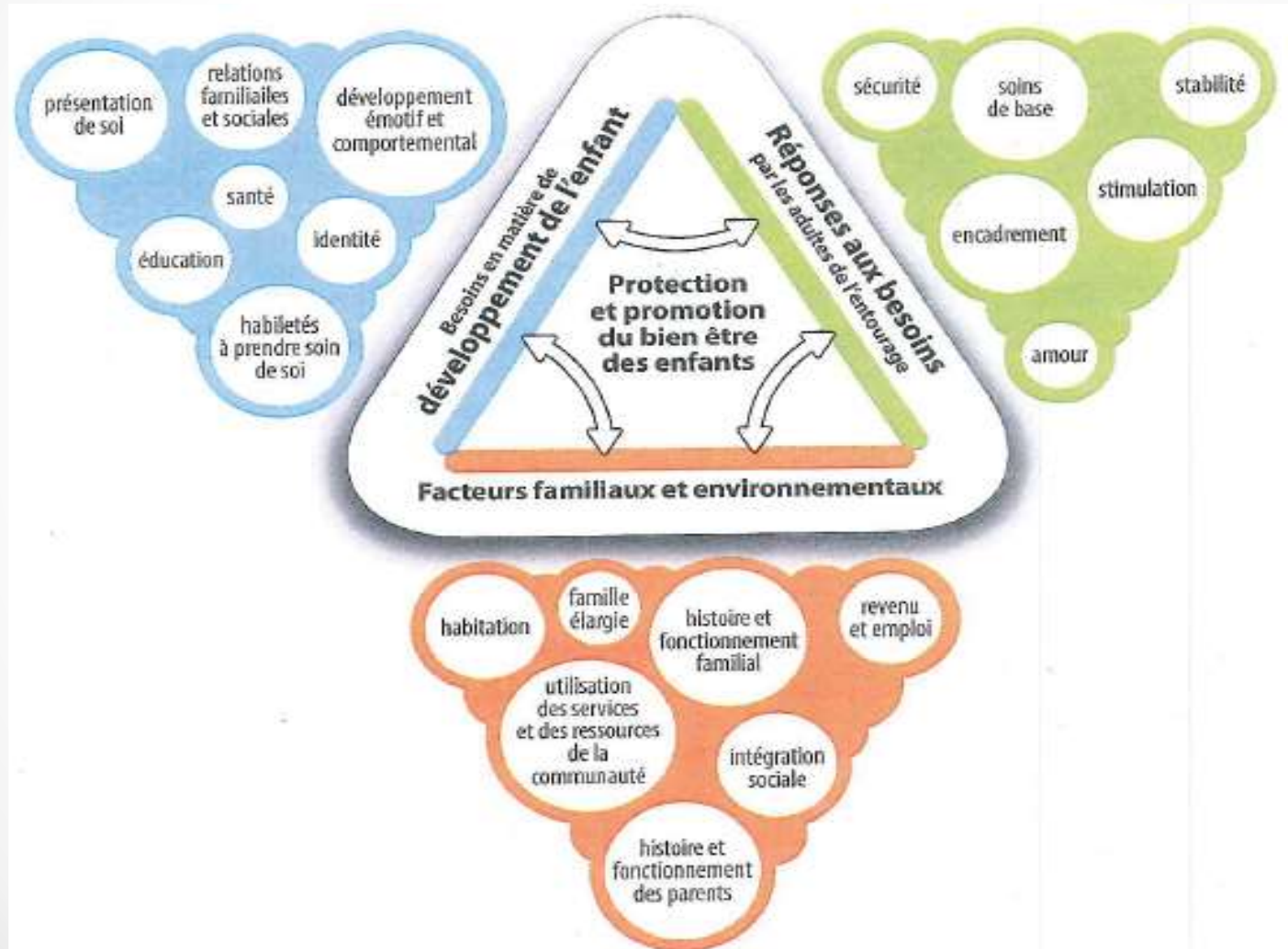
Activités du programme



Thèmes des modules

Grande thématique de chaque module	Objectifs visés	Thèmes abordés
Les relations parent-enfant	<ul style="list-style-type: none"> ✓ L'importance d'avoir du plaisir avec les enfants ✓ L'importance de créer des liens affectifs avec les enfants ✓ L'enfant et le sentiment d'être protégé et en sécurité ✓ L'enfant et le sentiment d'être compétent et d'être en mesure de prévoir ce qui va se passer ✓ L'enfant et la compréhension des limites 	<ul style="list-style-type: none"> ✓ La communication ✓ Les besoins des enfants ✓ Le développement des enfants ✓ Le stress chez les enfants ✓ La planification et l'organisation du quotidien ✓ Les problèmes rencontrés ✓ L'autorité, la discipline et l'encadrement
Le parent en tant que parent	<ul style="list-style-type: none"> ✓ Les exigences et obligations sociales du rôle de parent ✓ Les différences entre être un père et être une mère ✓ Le travail en équipe en tant que parent ✓ La prise de décisions et la résolution constante de problèmes ✓ Les modèles parentaux ✓ Les émotions ressenties dans les relations avec les enfants ✓ Composer avec le stress parental ✓ Le sentiment d'être compétent comme parent 	<ul style="list-style-type: none"> ✓ La communication ✓ Le stress chez les parents ✓ La planification et l'organisation au quotidien ✓ La famille
Les relations parent-environnement	<ul style="list-style-type: none"> ✓ Le soutien et les ressources dont une famille a besoin ✓ Le rôle des institutions dans la vie familiale ✓ Les valeurs familiales versus valeurs sociales ✓ La violence dans la famille et la société ✓ Les rapports homme/femme ✓ La famille et le travail ✓ La famille et école ✓ L'amitié ✓ Le sentiment d'être aidé et être soutenu 	<ul style="list-style-type: none"> ✓ La communication ✓ Les besoins des enfants ✓ Le développement des enfants ✓ Ma ville et mes ressources ✓ Les problèmes rencontrés ✓ La famille
La relation avec soi-même	<ul style="list-style-type: none"> ✓ Les diverses formes de familles ✓ L'intimité conjugale ✓ Le sentiment de se sentir utile et productif ✓ La participation aux décisions qui influencent votre vie ✓ Les fantômes du passé 	<ul style="list-style-type: none"> ✓ La communication ✓ Les besoins en tant qu'adulte ✓ Les valeurs ✓ La famille

Le cadre d'analyse écosystémique des besoins des enfants



Les grands constats

- Le programme Tricoté serré est basé sur les meilleures pratiques et il s'inspire de travaux réalisés par d'autres régions en lien avec le PAPFC².
- Il vient proposer une vision commune de la négligence et des interventions requises.
- Le programme d'intervention PAPFC² entraîne des changements importants quant à la réponse que l'environnement familial peut offrir aux enfants. On remarque une amélioration des compétences parentales, une diminution du stress parental, une diminution des facteurs de risque dans l'environnement familial, ainsi qu'une meilleure intégration des familles dans leur communauté.
- Il est difficile pour le moment de voir les retombées de ces changements sur le développement des enfants. Ces changements représentent des retombées à plus long terme qui pourraient ne pas être apparentes pour l'instant.