

S'arrêter pour mieux avancer

Partenariats et innovation

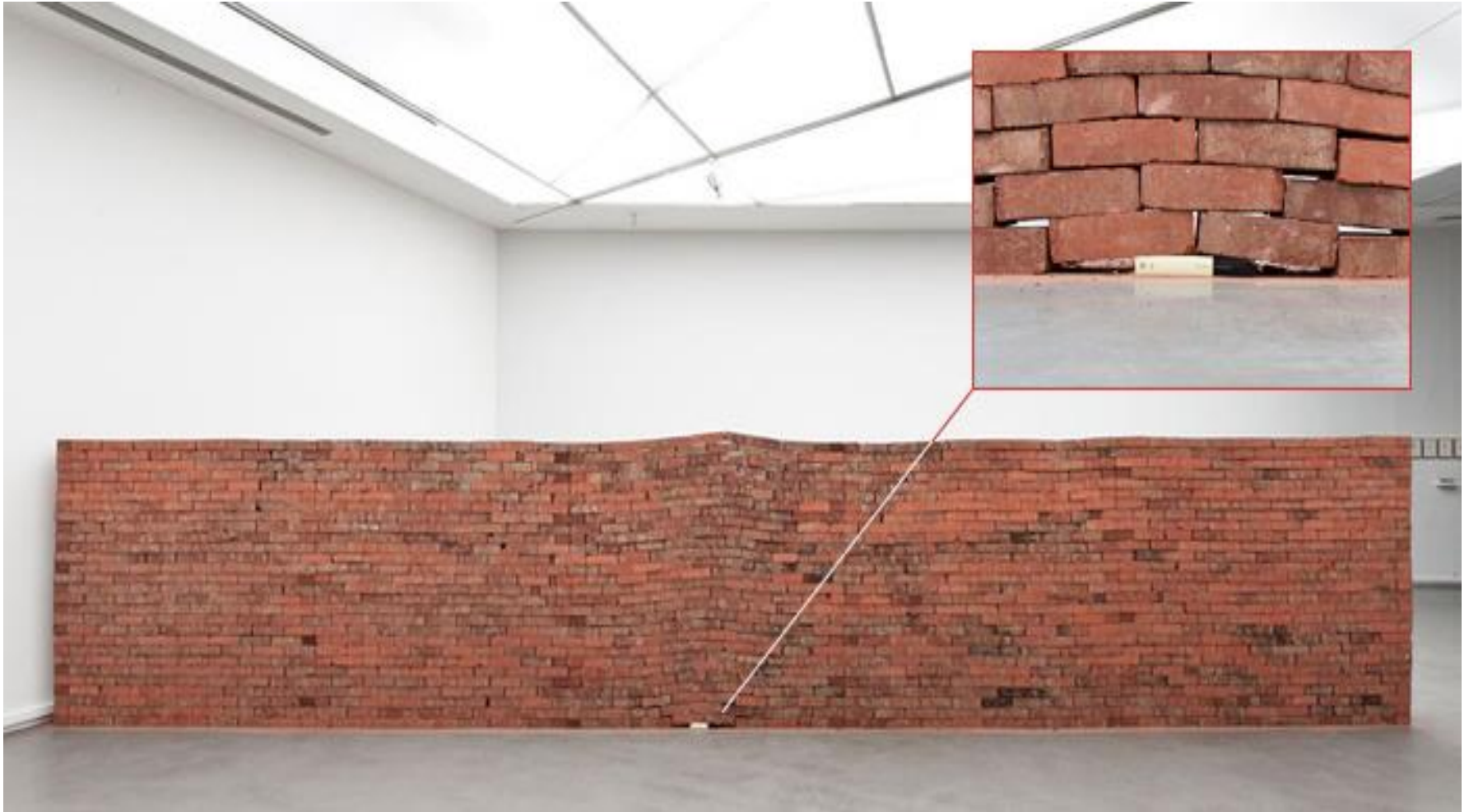
Jean-Pierre Gagnier



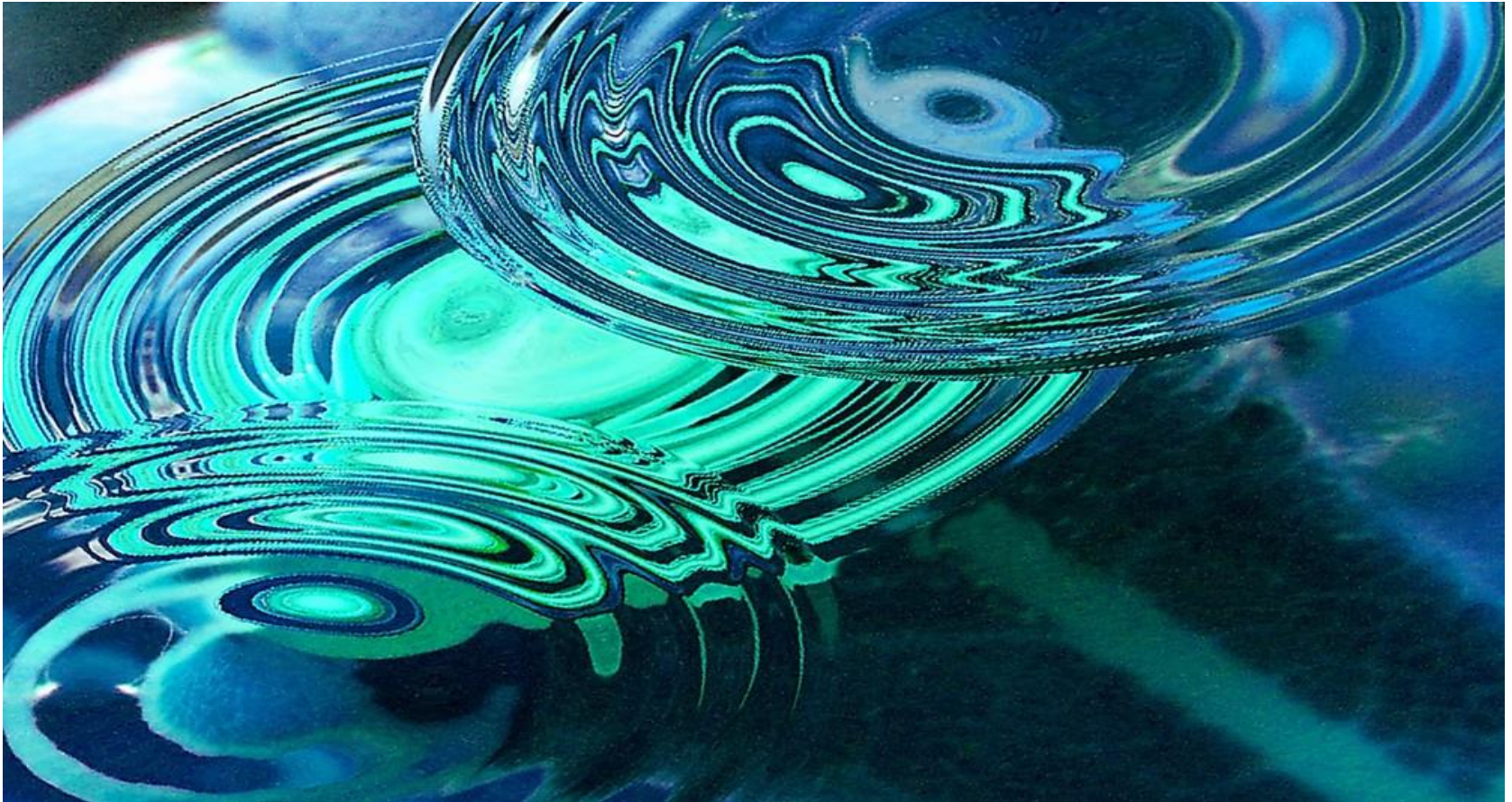
**Apprendre ensemble:
Quand le plaisir de partager nos avancées
circule entre nous...**



L'effet de la culture brillamment résumée en une oeuvre d'art (Jorge Mendez Blake, 2007)



Partenariats intersectoriels
Et si comme le propose Edgar Morin,
« mieux nous relier était la plus grande innovation »





« Les initiatives dans divers secteurs d'action (accompagnement communautaire, services de garde, bibliothèques, services sociaux ou de santé, éducation, logement, transport...) méritent d'être conçues et implantées **en ayant à l'esprit non seulement leurs mandats, mais l'expérience des parents dans la vie quotidienne qu'ils partagent avec leurs enfants.** »

(Initiative Perspectives Parents, 2016)

Soutenir le développement des enfants et renforcer les communautés en gardant les parents qualifiés



-
-
-

Les enfants sont rassurés en voyant que les adultes qui s'occupent d'eux ont de bonnes relations.

« Le combat des mères et des pères en situation de vulnérabilité ou pas, n'est pas qu'économique et social. **Il se situe bien davantage sur le front de la dignité et de l'espoir d'inventer un bon avenir pour leurs enfants.** Pour cette raison, tout ce qui, de près ou de loin, ressemble à une mise en doute, à des reproches ou à une humiliation risque de réveiller des sentiments de honte.

Tout ce qui ressemble à de l'accueil, du soutien, de la participation active et de la fierté risque de réveiller le sentiment d'avoir sa place. »

**« Atténuer les pentes entre les contextes »
Réduire les contraintes aux accès, soutenir le pouvoir d'agir.
« Penser enfants, mères, pères et contextes de vie. »**



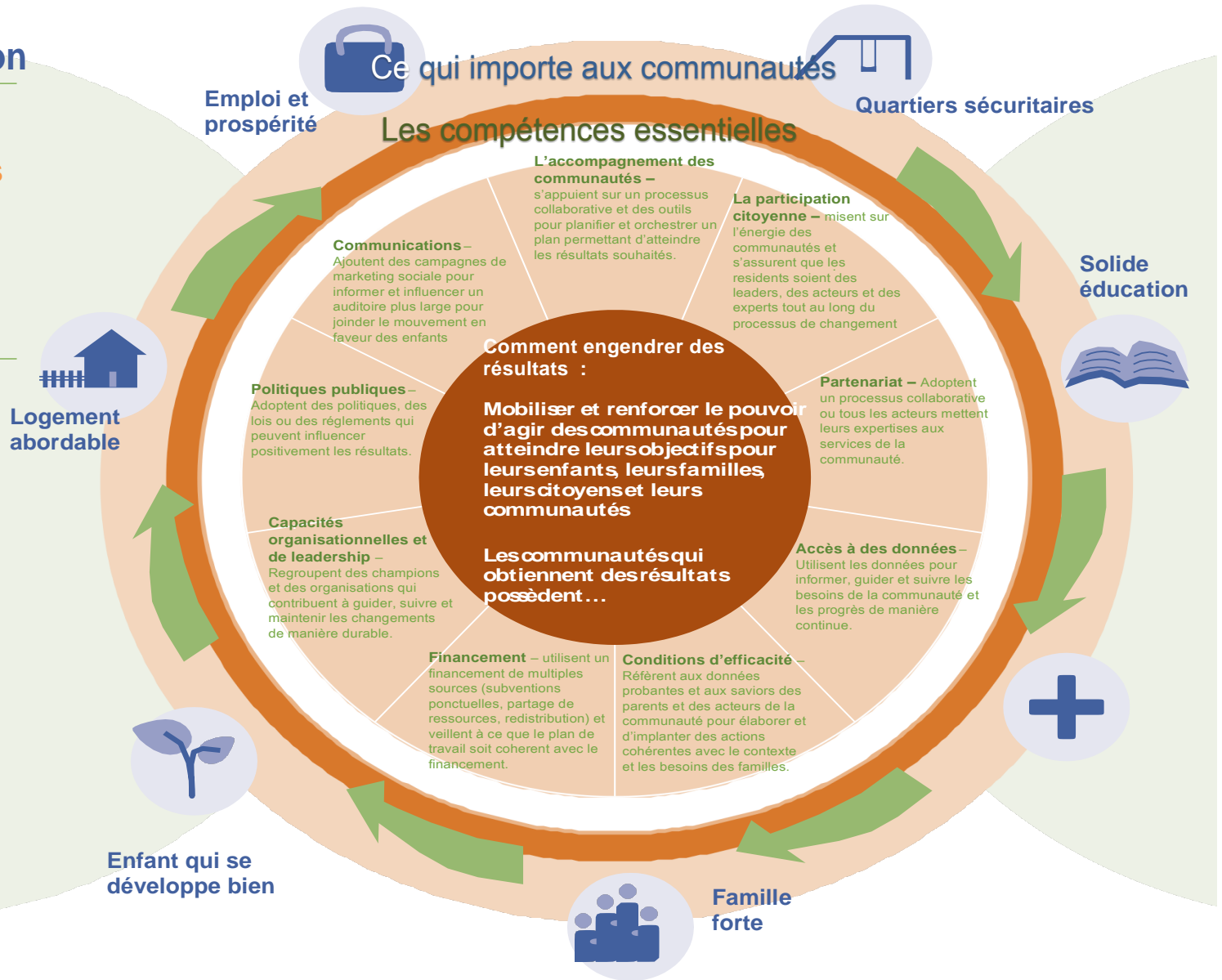
L'action intersectorielle ne se réalise pas sans exigences

« Il ne s'agit pas simplement de réunir des personnes autour d'un projet pour la mener à bien. Il faut également du temps, des ressources (financières et humaines), un leadership visionnaire, de solides relations de confiance, des objectifs communs et précis et un climat de confiance. Il importe de prendre en compte les éléments susceptibles de créer les conditions propices à la réussite. Il convient d'apprendre par la pratique et par la mutualisation des pratiques collaboratives»

Passer à l'action

Comment
les communautés
peuvent atteindre
les résultats
souhaités ?

Center
for the
Study
of
Social
Policy





- **Placer les familles et les communautés au cœur de nos initiatives**
 - **Nous approcher de la réalité des milieux de vie, des quartiers.**
 - **Importance de protéger la variété et de nous relier.**
 - **Caractère crucial du leadership et de la coordination des efforts consentis.**
 - **La force des approches de proximité.**
 - **Documenter, proposer des démarches et des outils.**
- Nous garder mutuellement qualifiés.
Une marche grâce à l'autre.**
- **Penser, agir et évaluer en collectif.**



- En pensant à nos initiatives et à ce que nous avons partagé les uns avec les autres,
- Quelles sont les conditions plus difficiles à mettre en œuvre et pour lesquelles il nous faut absolument continuer d'avancer ensemble?

Les opportunités de dialogue: une clé du développement. Des initiatives en dialogue avec les familles et avec les partenaires.



" L'enfant se spécialise avec les options de son quotidien »
Le développement de l'enfant se fait pas à pas, au quotidien,
à une échelle relativement petite.

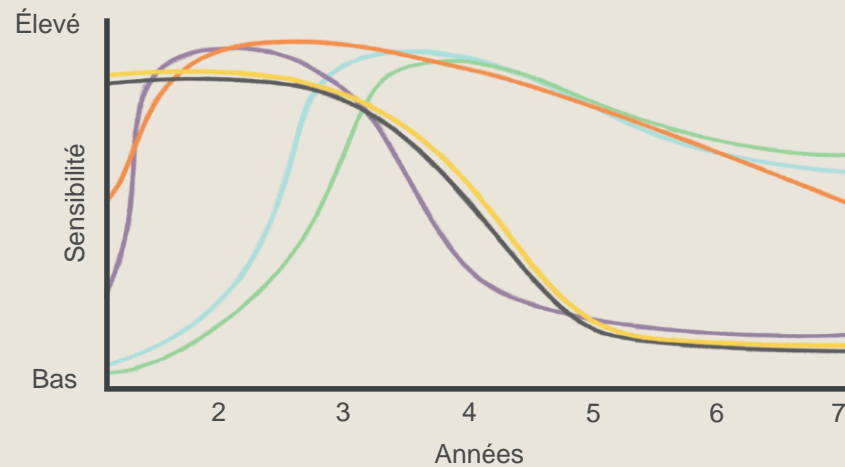




**Les enfants regardent le visage des grands comme nous regardons le ciel pour prévoir le temps.
Ils observent la météo de leur sécurité et de leur importance.
Le plaisir de voir sa mère, son père accueillis, vivants, appréciés, à l'aise.**

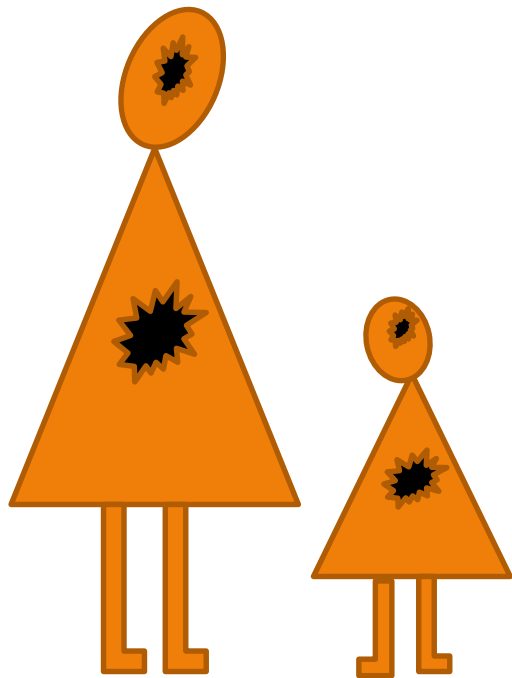
Les premières années de vie d'un enfant constituent une période particulièrement importante pour son développement

- Contrôle des émotions
- Comportements sociaux
- Numératie
- Vision
- Langage
- Audition

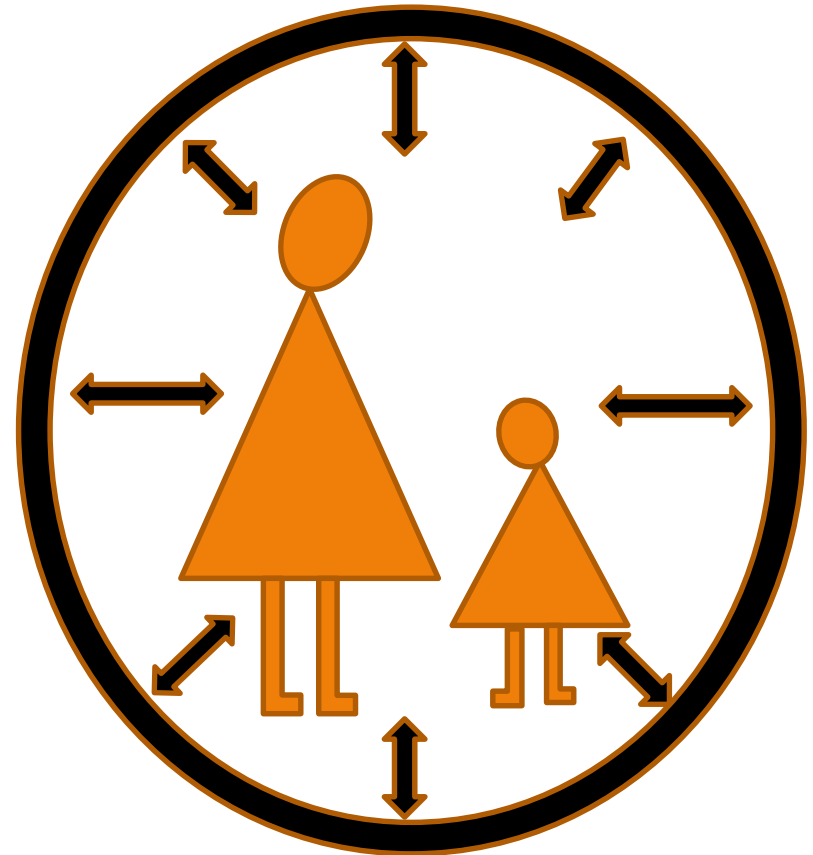


Source : Adapté du rapport de la Commission sur l'éducation à la petite enfance, lui-même adapté de Council for Early Child Development, 2010. « The Science of Early Child Development », CECD, Vancouver, Canada.

Culture d'intériorisation des problèmes



Localisation des problèmes dans l'interaction entre les personnes et leur environnement



Les parents cherchent à s'adapter sous les regards!



« L'accompagnement jardinier »

Créer des environnements favorables pour maximiser la probabilité de pratiques de collaboration dédiées au développement des jeunes enfants tout en reconnaissant et soutenant les mères, les pères, les familles et les communautés.

Un ensemble cohérent de conditions favorables.



Récits, métarécits et contre-récits des relations famille-intervenant pendant les transitions vers la maternelle en milieux marginalisés. (Lehrer, 2018).

- **1. Métarécit des déficits de l'enfant et des parents:** Arguments mettent en relief la nature déficiente des familles vivant en contexte de pauvreté socio-économique quant à **leur capacité de préparer leurs enfants pour l'école et de soutenir leur parcours scolaire.** Discours axés sur les écarts individuels à la norme. Individualisation des difficultés éducatives. Les parents qui seraient difficiles à rejoindre...
- **2. Métarécit de pédagogisation des parents:** les comportements attendus des « bons parents d'élèves » sont définis par les institutions. On dénonce la participation moindre de parents marginalisés. Le parent est perçu comme un enseignant mandataire qui applique les principes didactiques dans son quotidien avec l'enfant à la maison. Le mandat: soutenir les pratiques et objectifs des institutions éducatives. «Le parent compétent est un parent pédagogique ».

Récits, métarécits et contre-récits des relations famille-intervenant pendant les transitions vers la maternelle en milieux marginalisés. (Lehrer, 2018). (suite)

- **3. Métrarécit centré essentiellement sur le niveau de préparation des enfants.** La préparation des enfants serait plus importante que les autres éléments de la transition vers la maternelle, comme la préparation des milieux éducatifs à accueillir tous les enfants, toutes les familles, la coordination des pratiques pour soutenir les transitions, la mise en place de conditions facilitantes dans la communauté (milieux de garde, organismes communautaires, bibliothèques publiques...) afin de soutenir les enfants et leurs familles.

Conditions de réussite Programme OLO

(Source Agir Tôt.org)

- Développer et entretenir des partenariats avec d'autres organismes qui poursuivent les mêmes objectifs.
- Créer des conditions favorables à la participation des familles aux activités et faciliter leur accès aux ressources des autres organismes.
- Établir avec les familles un lien de confiance sans jugement et une relation axée sur ce que la personne fait de bien.
- Intégrer les nouvelles activités d'apprentissage aux activités et interventions existantes.
- Encourager la création de groupes de pairs pour briser l'isolement des familles et favoriser les échanges.
- Avoir du matériel adapté.

Regroupement pour la valorisation de la paternité

(Source Agir Tôt.org)

- Le projet **Guide d'adaptation des pratiques des partenaires de la communauté concernés par les réalités paternelles** vise à favoriser l'intégration des réalités paternelles dans l'offre de services de plusieurs réseaux nationaux d'organisations qui soutiennent les familles québécoises. Cela permettra de mieux soutenir les **pères québécois** pour le **bien-être de leurs enfants**, mais également de transmettre un message puissant quant à l'importance de l'engagement paternel et de la **parentalité égalitaire** par l'entremise des réseaux nationaux qui sont en relation avec des centaines de milliers de famille.

La Maison Bleue

(Source Agir Tôt.org)

La **Maison Bleue** a pour mission d'aider les familles vivant en **contexte de vulnérabilité** à accueillir leur bébé et à l'accompagner dans son développement. Elle offre des services de santé et psychosociaux intégrés, interdisciplinaires et intensifs dans un environnement de proximité à taille humaine dans le but de **réduire les complications de grossesse**, les troubles d'attachement, les situations d'abus et de négligence et les troubles d'adaptation et d'apprentissage chez les **jeunes enfants**.

Ma famille, ma communauté

(Source Agir Tôt.org)

Public cible

- Initialement, les enfants âgés de 0 à 5 ans à risque de placement ou de déplacement et leurs parents qui reçoivent des services du programme aux jeunes en difficulté.
- La famille élargie et leur entourage.
- Les familles d'accueil.
- Les intervenants qui œuvrent auprès des enfants et de leurs parents (CISSS et CIUSSS, organismes communautaires, milieux scolaires, milieux de garde et autres).
- Les gestionnaires et les leaders de la communauté (tables de concertation, comités et autres).

VISION D'ENSEMBLE DU CONTINUUM DE SERVICES CONCERTÉ EN ORTHOPHONIE COMMUNAUTAIRE



Groupe de Travail Montréalien
Orthophonie et développement du langage

Deux principes transversaux s'appliquent aux quatre types d'intervention du continuum de services :

1 La mobilisation des acteurs et des parents

2 L'intégration des principes d'universalisme proportionné



PROMOTION

1

OBJECTIF

Promouvoir le développement de la communication et du langage en général, de même que des difficultés qui s'y rattachent, et en faire la sensibilisation.

POUR QUI?

Mesures universelles s'adressant à tous les enfants et à leurs parents.

TYPES D'ACTIVITÉS ESSENTIELLES

1. **Outils d'information** sur le développement de la communication et du langage;
2. **Séances d'information générale** sur le développement de la communication et du langage pour les parents et les intervenantes.

TYPES D'ACTIVITÉS COMPLÉMENTAIRES

Rencontres de discussion entre parents, heure du conte, bac de livres et de jouets à prêter.

PRÉVENTION

2

OBJECTIF

Soutenir l'acquisition et le transfert de connaissances des habiletés favorables à une stimulation langagière optimale des enfants. Dépister et repérer les enfants avec des difficultés langagières et les orienter vers les ressources appropriées.

POUR QUI?

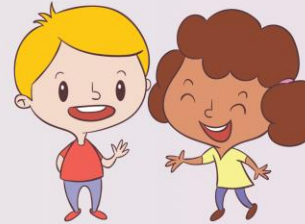
Mesures sélectives s'adressant aux enfants et aux parents d'enfants qui présentent, ou qui sont à risque de présenter, des difficultés langagières.

TYPES D'ACTIVITÉS ESSENTIELLES

1. **Activités de stimulation** de la communication et du langage, en dyades parent-enfant;
2. **Activités de formations** pour les intervenantes;
3. **Outils de dépistage.**

TYPES D'ACTIVITÉS COMPLÉMENTAIRES

Activités de stimulation à l'intérieur des différents groupes pour les enfants âgés de 0 à 5 ans.



ÉVALUATION ET INTERVENTION

3

OBJECTIF

Faire évaluer le langage et la communication de l'enfant par l'orthophoniste. Intervenir en orthophonie et offrir de la stimulation axée sur les difficultés langagières.

POUR QUI?

Mesures particulières s'adressant aux enfants qui présentent un retard ou un trouble de langage, à leurs parents ainsi qu'aux intervenantes impliquées.

TYPES D'ACTIVITÉS ESSENTIELLES

1. **Inscription de l'enfant** suivant un processus d'accès rapide pour des services en orthophonie;
2. **Évaluation et orientation de l'enfant** et de ses parents vers des actions et des activités qui répondent aux besoins identifiés lors de l'évaluation;
3. **Intervention** de courte durée en orthophonie.

RÉFÉRENCE VERS DES SERVICES SPÉCIALISÉS

4

OBJECTIF

Référer vers des services spécialisés en réadaptation. Référer en *Clinique d'évaluation diagnostique*, au besoin.

POUR QUI?

Mesures particulières s'adressant aux enfants déjà évalués en orthophonie qui présentent un retard sévère, ou un trouble de langage ou de la communication, ainsi qu'à leurs parents et aux intervenantes.

TYPES D'ACTIVITÉS ESSENTIELLES

1. **Référence en réadaptation** vers des services spécialisés en orthophonie;
2. **Au besoin, référence en Clinique d'évaluation diagnostique** pour une évaluation qui répond aux besoins particuliers de l'enfant.

RÉADAPTATION

Les partenaires collaborent pour assurer un continuum d'interventions qui répondent aux besoins des enfants et de leurs parents dans un contexte d'universalisme et de transversalité.

Les rôles des partenaires concertés changent selon le type d'intervention, les milieux et les ressources.

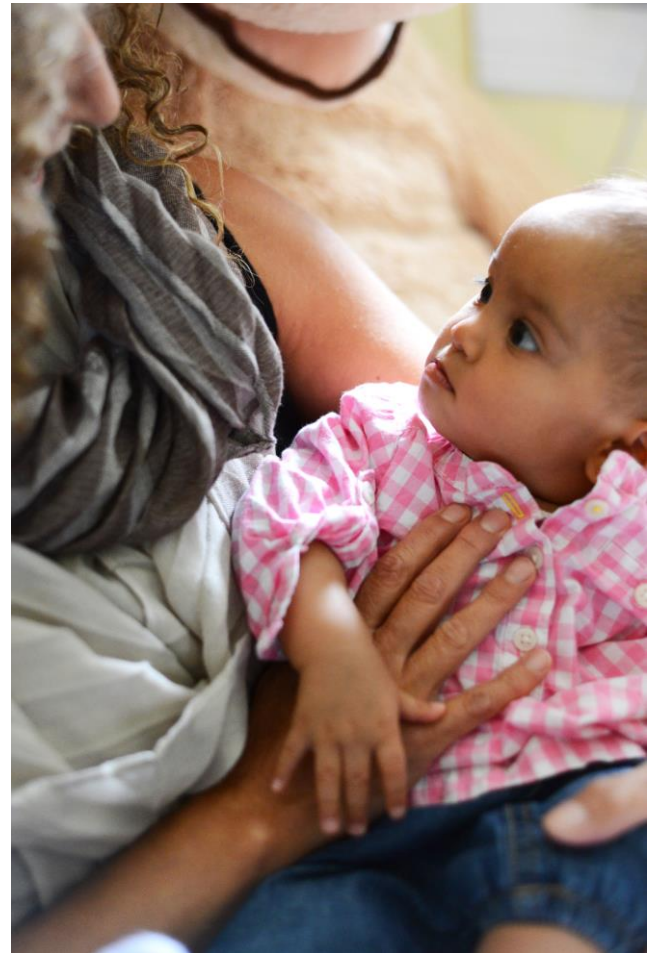
L'orthophoniste contribue à chacune des étapes d'intervention mais son rôle varie selon le type d'activité. Par la définition de ses actes professionnels réservés, l'orthophoniste est la personne responsable de tous les services orthophoniques tels que décrits dans le cadre de ce continuum.

Projet Constellation Horizon 0-5

(Source Agir Tôt.org)

- Mettre les besoins des familles au centre des interventions
- Apprendre collectivement
- Être cohérent entre le dire et le faire

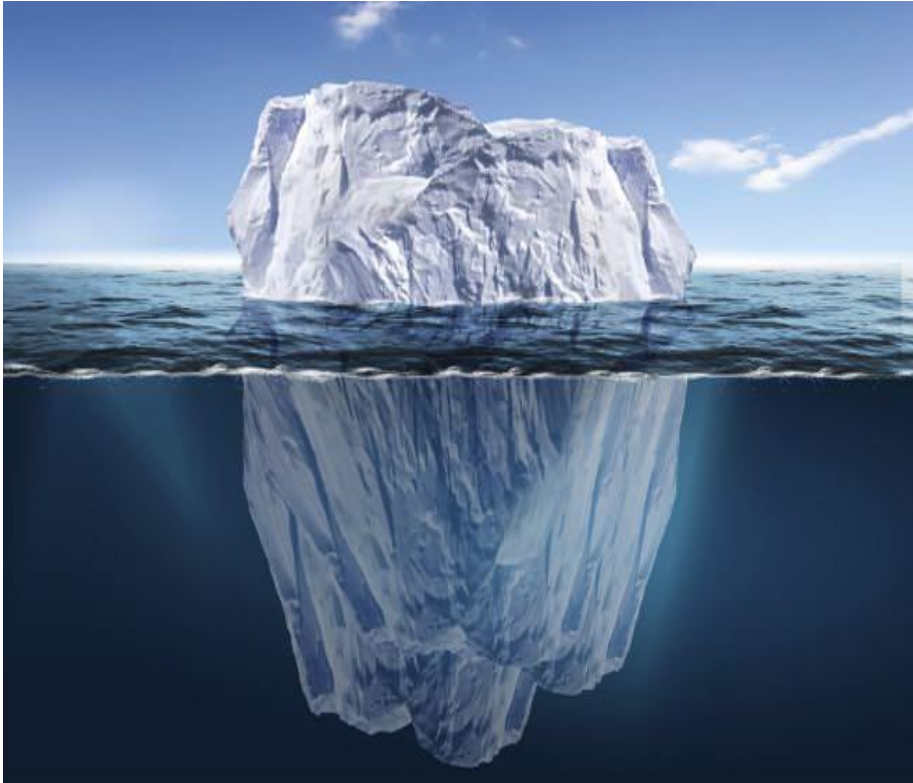
L'accélération du temps et des attentes. L'expérience d'insuffisance.



Avoir du plaisir
Relier les neurones dans son cerveau
Développer sa curiosité et ses capacités
Se relier aux parents et aux amis
Se comprendre et comprendre le monde



Iceberg des familles



Ligne de visibilité sociale de la vulnérabilité des familles.

Des familles qui s'organisent avec « les moyens du bord ». Des familles qui effectuent un travail quotidien de débrouillardise sous les regards ou seules.



Références

- Caillouette, J., Garon, S., Dallaire, N. Boyer, G et Ellyson, A. (2009). *Étude de pratiques innovantes de développement des communautés dans les sept Centres de services de santé et de services sociaux de l'Estrie*. Analyse transversale de sept études de cas. Cahiers du centre de recherche sur les innovations sociales, Collection Études Théoriques.
- Chamberland, C., Lacharité, C., Clément, M.E., Lessard, D. (2014). Development of Vulnerable Children Receiving Child Welfare Services. New York: *Journal of Child and Family Studies*.
- Chamberland, C., Lacharité, C., Lessard, D., Lemay, L., Dufour, S., Clément, M.E., Bouchard, V., Fafard, G., Plourde, S. (2015). L'initiative Aides: une approche centrée sur les besoins des enfants vulnérables dans M.A. Poirier., S. Léveillé., M.E. Clément,(Dir.). *Jeunesse en tête. Au-delà du risque de maltraitance, les besoins de développement des enfants*. Québec: Presses de l'Université du Québec.
- Droit, R.P. (2017). *Esprit d'enfance*. Paris: Éditions Odile Jacob.
- Institut national de la Santé Publique du Québec. (2014). *Les conditions de succès des actions favorisant le développement global des enfants*.

Références

- Lehrer, J. (2018). *Récits, métarécits et contrerécits des relations famille-intervenant pendant les transitions vers la maternelle en milieux marginalisés*. Université du Québec à Montréal. Thèse de doctorat, Sciences de l'Éducation.
- Ministère de l'Éducation, de l'Enseignement supérieur et de la Recherche. (2015). La stratégie d'intervention *Agir autrement: une stratégie pour contrer les écarts de réussite scolaire entre les milieux défavorisés et les milieux plus favorisés*.
- Ruel, J., Moreau, A., Bérubé, A., April, J. (2015). *Les pratiques de transition lors de la rentrée des enfants au préscolaire. Évaluation du Guide pour soutenir une première transition scolaire de qualité*. Rapport de recherche présenté au Ministère de l'Éducation, de l'Enseignement supérieur et de la Recherche.
- Ruel, J., Moreau, A.C., April, J. (2014). Planification intersectorielle de la transition vers le préscolaire: regard sur les savoirs en partage. *Revue internationale de communication et de socialisation*, 1(1), 47-59.
- Wildenger, L.K., McIntyre, L.L. (2011). Family Concerns and Involvement during Kindergarten Transition. *Journal of Child and Family Studies*, 20(4), 387-396.